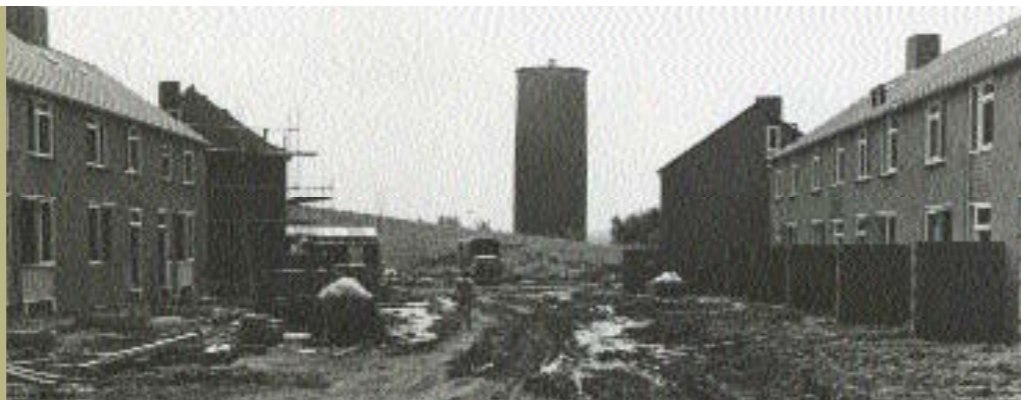


## Vroeger



Zeswegen in aanbouw (mei 1981) met zicht op de in 1950 gebouwde watertoren.

Eerste steenlegging voor de school

Ballonnenfeest bij de opening van de school.

door Roelof Braad

Roelof Braad is stadshistoricus van Heerlen en bereikbaar bij het Heerlense Stadsarchief.

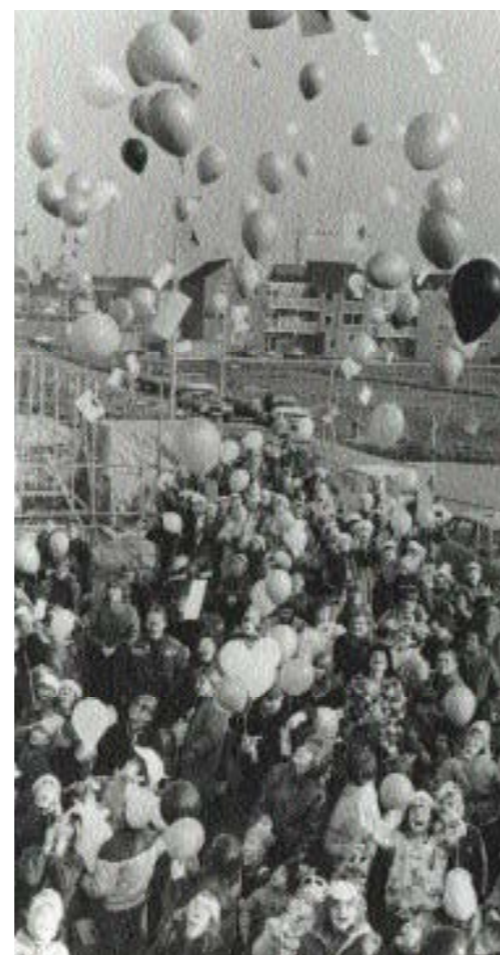
Foto's: collectie Stadsarchief Heerlen.

# Zeswegen, kruising van

Misschien nu niet meer zo herkenbaar, maar als je een 19de eeuwse kaart van Heerlen erbij neemt dan valt je oog meteen op een opmerkelijke kruising nabij het Heerlense centrum: Zeswegen. Het gebied rondom deze kruising, waar al in de Middeleeuwen koeien graasden en boeren de akkers ploegden, krijgt aan het eind van de 19de eeuw een geheel ander aanzien. Heerlen staat op het kruispunt van grote verandering en wordt al snel een 'boomtown'. Er wordt een spoorweg aangelegd en een consortium. Dit consortium, waarin onder meer de gebroeders Carl en Friedrich Honigmann en ir.

Henri Sarolea zitting hebben, begint met de aanleg van de eerste moderne steenkolenmijn in Zuid-Limburg, de Oranje-Nassaumijn I.

Op 30 april 1896 opende een feestelijke stoet notabelen de treinverbinding tussen Sittard-Heerlen-Herzogenrath. Op het terrein naast het spoor gonst het dan van de bouwactiviteiten. De eerste schop voor de aanleg van de mijn was op 1 oktober 1893 de grond ingegaan en de bouw van schachten en bedrijfsgebouwen was in volle gang. Doordat Carl en Friedrich bij het aanleggen van de schachten met de rijk waterhoudende lagen in de ondergrond werden geconfronteerd, duurde het wat langer voor de



De beroemde brug van architect Theo Teeken in oktober 1986

Luchtfoto van de wijk

Door de komst van spoor en mijn moest de kruising Zeswegen plaats maken voor deze spoorwegovergang, die later werd vervangen door de ON-tunnel



# verandering

mijn in exploitatie kwam. Maar ingenieurs en ondernemers zijn nooit bang om een uitdaging aan te gaan. De broers vonden uit dat er een waterdicht gat te maken was met overdruk en dikspoeling van water en klei, waarop zij patent kregen. De methode heette voortaan uiteraard de 'Honigmann-methode'. De eerste steenkool van de Oranje-Nassaumijn kwam op 30 maart 1898 bovengronds. Pas begin 1899 kwam echter de verbinding tussen beide schachten tot stand en kon met de grootschalige ontginning van de steenkool worden begonnen. Het aanzien van de directe omgeving van de mijn verandert dan al snel. Er worden wasserijen en zeeverijen

gebouwd, er komt een voetbrug over het spoor, de steenberg die nu voor een deel onder de nieuwe wijk Zeswegen ligt, begint langzaam te groeien en voor de vele mijnwerkers die van heinde en verre worden aangetrokken, worden mijnwerkerskolonies gebouwd. Het wegenplan nabij de mijn wijzigt drastisch. De kruising van zes wegen verdwijnt uit het beeld van de stad in wording, vooral na de vervanging van de spoorwegovergang bij de mijn door een tunnel in 1929. De stad is onherkenbaar veranderd en komt letterlijk en figuurlijk onder de rook van de mijn. De in 1938 voor de eigen elektriciteitscentrale van de mijn gebouwde nieuwe 138 meter hoge fabrieksschoorsteen, 's nachts verlicht

met drie rode ringen, krijgt al gauw zijn naam: 'D'r Lange Jan'. In 1953 krijgt Jan er een langer zusje van 155 m. bij: 'D'r Lange Lies'. Achter de steenberg, in de buurt van de nu nog bestaande watertoren, verrees tussen 1920 en 1925 de buurt Husken, een geheel nieuwe buurt met 242 wooneenheden gebouwd door de Oranje-Nassau-mijn. De straten kregen voor de mijnwerkers herkenbare namen: Steenkoolstraat, Mijnstraat, Schachtstraat...

Inmiddels is de mijn verdwenen en ook de wijk Husken. Door de ontdekking van het aardgas was er geen droog brood meer te verdienen met de steenkoolwinning en op oudjaarsdag 1974 sloot Oranje-Nassau I als laatste Limburgse mijn zijn poort. Niet zonder emoties. De laatste steenkool die in laag VII met de bijnaam 'Groot en Klein Mühlenbach' op 420 m diepte werd gedolven, werd overgedragen aan burgemeester Gijzels voor het gemeentemuseum (nu Thermenmuseum). Een koepel zei bij de laatste 'trek' door seingever Henk Krans: "We hebben er bloed, zweet en tranen gelaten. De Oranje-Nassau I is altijd een echte 'morkskoel' geweest", daarmee doelend op het improvisatievermogen van hen die er werkten, "doch als je je realiseert dat het nu fini is, wordt het je wel even koud. De ON was immers een stuk van je leven". In de operatie van zwart naar groen werd de sloop van de mijn op voortvarende wijze aangepakt. Het mijnterrein moest



plaats maken voor nieuwe economische functies: industrie, kantoren, wonen en recreëren. De spectaculaire, verkeerde val van 'D'r Lange Jan' op 21 augustus 1976 markeert het einde van een periode economische bloei en het begin van een nieuwe start. Het laatste gebouw wordt op 1 april 1981 met een bulldozer tegen de vlakte geveegd door Kees Roodenburg, scheidend directeur van Steenberg-afgraving BV. De enige gebouwen die mochten blijven zijn het schachtgebouw achter het CBS (het enige echte mijnmonument dat er nog in Heerlen is), het hoofdkantoor dat in 1930 werd gebouwd

Van boven naar beneden:

De wijk Husken die bij de watertoren lag en plaatst moest maken voor de sanering voor de steenberg.

Kaartje van Heerlen uit 1867 waarop de kruising Zeswegen nog goed is te zien.

Afgraving van de steenberg van de Oranje-Nassaumijn I in 1980

De laatste steenkool uit de Limburgse ondergrond kwam op 31 december 1974 uit de Oranje-Nassaumijn I

door architect D. Roozenburg en de in 1950 gebouwde 23 meter hoge watertoren. De modellering van de oude steenberg is dan in volle gang. Vrachtwagens rijden over het oude mijnspoor af en aan om uiteindelijk 1,2 miljoen m<sup>3</sup> mijnsteen in de oude zilvertandgroeve van Beaujean aan de Heereweg te storten. Door grote rijksbijdragen voor herindustrialisatie en werkloosheidsbestrijding konden de plannen om van de in 75 jaar tot meer dan zeventig meter hoog gegroeide steenberg een park met twee afgetopte heuvels en een woonwijk te maken gerealiseerd worden.

Het officiële startschot voor de bouw van een nieuwe wijk van ca. 1800 woningen wordt op 12 november 1980 gegeven door burgemeester Reijnen. Hij deed dit door met een bulldozer als een volleerd machinist een grote hap mijngrond te verplaatsen. In zijn toespraak zei hij: "Dit

wordt het mooiste deel van heel Heerlen". Inderdaad, architect Theo Teeken zorgde met het ontwerp van de voetbrug, twee flatgebouwen en de school voor een stukje hoogwaardige architectuur in de wijk.

Maar de woningen werden gebouwd op de zwarte grond die daarna van een deklaag werd voorzien, waardoor er langsepende onderzoeken naar de ondergrond werden gedaan. Uit de laatste rapporten blijkt dat de grond waarop de woningen staan niet dusdanig is vervuild dat daardoor de gezondheid van de bewoners gevaar oploopt. 't Is maar hoe je het bekijkt, vinden sommige actievoerders. De eerste woningen kwamen gereed in maart 1981 en de laatste eind 1984. De familie Nollé mag per 1 juli 1981 als eerste bewoners van de wijk de woning aan de Jan Maenenstraat 6 betrekken.

Op 18 februari 1984 werd de eerste steen gelegd voor de school die op 22 maart 1985 officieel werd geopend. Even eerder, op 14 maart, opende wethouder Hub Savelsbergh het winkelcentrum officieel en op 26 juni 1987 opende wethouder Jos Zuidgeest het gemeenschapshuis 'Op d'r Sjteenberg'. De bouw van een nieuwe wijk en de aanleg van het park bij de watertoren is dan geheel afgerond en de operatie van 'zwart naar groen' volgens de projectontwikkelaars hier volledig gelukt! Heerlen heeft een nieuwe woonwijk.